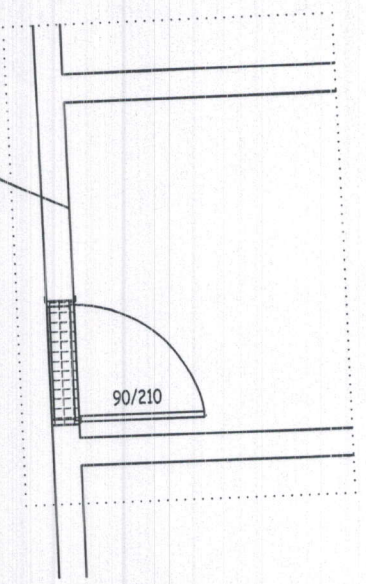
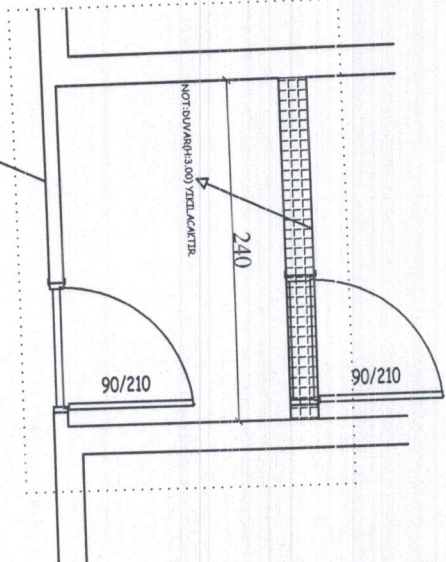


NOT: ALÇIPANDAN DUVAR 55 m=2.50 m) YAPILAKTIR KARE ELEMANETIR.
 NOT: 1) ASET LAMABO ELEMANETIR GERBELI TEHSIAT YORUSICI TABAKINDAN YAPILAKTIR.

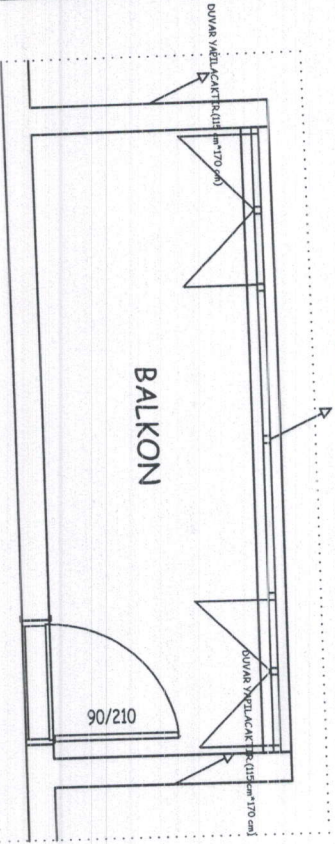


NOT: 1) ASET LAMABO ELEMANETIR GERBELI TEHSIAT YORUSICI TABAKINDAN YAPILAKTIR.
 NOT: 2) ASET LAMABO ELEMANETIR GERBELI TEHSIAT YORUSICI TABAKINDAN YAPILAKTIR.



NOT: ALÇIPANDAN DUVAR 3.00 m) YAPILAKTIR MEVCUT YERDEN KARE DALLA YAPILAKTIR.

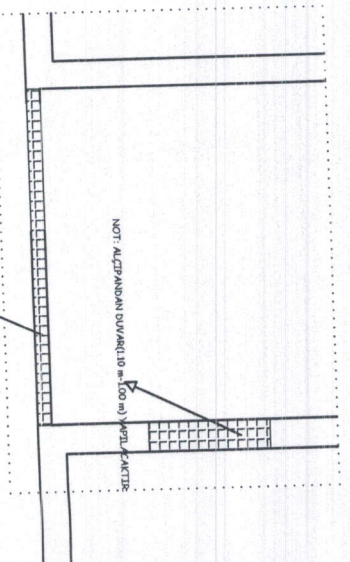
NOT: DUVAR 3.00 YAPILAKTIR.



PVC DOĞRUMA İMALATI ve MEMEREN DENİZLİK 90/210 YAPILAKTIR (670 cm*170 cm)

DUVAR YAPILAKTIR (170 cm)

DUVAR YAPILAKTIR (170 cm)



NOT: ALÇIPANDAN DUVAR 10 m=1.00 m) YAPILAKTIR.

NOT: PVC DOĞRUMA SİLİNE YERİNE ALÇIPANDAN DUVAR 20 m=2.00 m) YAPILAKTIR.
 NOT: 1) ASET LAMABO ELEMANETIR GERBELI TEHSIAT YORUSICI TABAKINDAN YAPILAKTIR.

Sezai DUMAN
 Mimar
Sezai

İhale

Makamı

Birim Fiyat Tarifleri

İşin Adı: HASTANE BAKIM VE ONARIM YAPIM İŞİ

Sayfa 1 / 4

İş Grubu: Ana Grup>İnşaat İmalatları

S. No	Poz No	İmalatın Cinsi	Birim	Miktarı	Pursantaj (%)
1		4 mm kalınlıkta Renksiz Düz Camlar (TS 10288 EN 572-2)	m ²	15,000	
		Teknik Tarifi: Renksiz Düz Camlar (TS EN 572-2)			
2		45x55 cm Yarım Ayaklı Tk lavabo	Adet	3,000	
		Teknik Tarifi: LAVABOLARAşağıdaki cins ve ölçülerde, sabit sabunluklu veya sabunluksuz, beyaz renkte, Lavabonun montaj elemanları ile birlikte, iş yerinde temini, yerine montajı. Lavabolar 305/2011/AB Yapı Malzemeleri Yönetmeliğine uygun, CE uygunluk işareti ile olarak piyasaya arz edilmiş olacaktır. Not: Renkli sırlı seramikten kullanılması durumunda montajlı fiyatlar %15 arttırılacak montaj bedelleri arttırılmadan uygulanacaktır.			
3		Birinci sınıf: (Batarya TS EN 200 veya TS EN 817 ; Sifon TS-EN 274-1-2-3)	Tk	3,000	
		Teknik Tarifi: LAVABO TESİSATI (Ölçü: Tk.)BFT 25.100.1000'de adı geçen lavabolar ile birlikte kullanılmak üzere pirinçten kromajlı veya plastik esaslı (asetal copolymer) kalite belgeli, 15 mm'lik musluğu ve rozeti veya bataryası TS-EN 274-1-2-3'e uygun belgeli, sökülüp temizlenebilir tipte, 6 cm koku fermetürlü en az 16 cm uzatma parçalı ve rozeti, pirinçten kromajlı veya sert plastik esaslı TS-EN 274-1-2-3'e uygun ölçüde sökülüp temizlenebilen en az 80 °C sıcaklığa ve asitlere dayanıklı 32 mm sıkışmalı lavabo sifonu ve pis su borusuna bağlantı adaptörü ile birlikte iş yerinde temini, montajı ve işler halde teslimi.(Pis su akıtma borusu fiyata dâhil değildir.)			
4		Takriben 40x50 cm ayna	Adet	3,000	
		Teknik Tarifi: AYNALAR: Ölçü: Adet (TS EN 1036)Cam kalınlığı 5 mm, ayna kenarı rodajlı, ayna üzerinde şeritler olduğubda, şeritler bizoteli olacaktır. Duvara bağlantı vidaları pirinç malzemededen ve minimum 5 mikron nikel kaplamalı veya paslanmaz çelikten olacaktır. Ayna duvar askısı vida ve dübelleri ile duvarda yerine montajı. Aynalar 305/2011/AB Yapı Malzemeleri Yönetmeliğine uygun olarak, CE uygunluk işareti ile piyasaya arz edilmiş olacaktır.			
5		Kağıtlık (paslanmaz çelik)	Adet	3,000	
		Teknik Tarifi: Fayans:Ekstra kalite, beyaz renkte fayanstan, duvara yarım gömülebilen veya fayans üstü montaj elemanları ile birlikte kağıtlığın iş yerinde temini ve yerine montajı. 16x16 cm			
6		Saten alçı kaplaması yapılması (ortalama 1 mm kalınlık)	m ²	60,000	
		Teknik Tarifi: Saten perdah yapılacak yüzeylerin dikkatle temizlenip çapaklarından arındırılması, temizlendikten sonra hazırlanan saten alçı harcının ortalama 1 mm kalınlıkta olacak şekilde çelik mala kullanılarak yüzeye uygulanması, zımparalanması, tozlardan temizlenmesi için her türlü malzeme ve zayıtı, iş yerinde yükleme, yatay ve düşey taşıma, boşaltma, işçilik, yüklenici genel giderleri ve kârı dâhil, 1 m ² fiyatı. Ölçü: 1) Projedeki ölçülere göre, sıvanan bütün yüzler (boşluk yanları dâhil) hesaplanır. 2) Doğrama pervazları ve varsa ahşap süpürgelik altında kalan sıva yüzeyleri hesaba katılır. 3) Bütün boşluklar ve diğer cins kaplama yüzeyleri düşülür.			
7		Makina alçısı ile duvarlara 20 mm kalınlığında tek kat alçı sıva yapılması (Beton, tuğla vb. yüzeylere)	m ²	5,000	
		Teknik Tarifi: Fabrikasınca kuru olarak hazırlanmış ve torbalar üzerinde yazılı kullanma talimatına uyularak alçılı tek kat makine sıvası malzemesinin uygun miktarda su ile karıştırılarak elde edilen harc ile duvar yüzeylerine ortalama 2 cm kalınlığında tek kat sıva yapılması, duvar yüzeyinin temizlenmesi, her türlü malzeme ve zayıtı, işçilik, çalışma sehpaları, inşaat yerindeki yükleme, yatay ve düşey taşıma, boşaltma, yüklenici genel giderleri ve kârı dâhil, 1 m ² fiyatı : Ölçü: 1) Projedeki ölçülere göre, sıvanan bütün yüzler (boşluk yanları dâhil) hesaplanır. 2) Doğrama pervazları ve varsa ahşap süpürgelik altında kalan sıva yüzeyleri hesaba katılır. 3) Bütün boşluklar ve diğer cins kaplama yüzeyleri düşülür.			
8		Alçı levhalar ile çift iskeletli (birbirine alçı levha şeritlerle bağlanmış) bölme duvar yapılması (Duvar C 50 profil - 60 cm aks aralığı) (her iki yüzünde iki kat 15 mm standart alçı levha ile)	m ²	85,000	
		Teknik Tarifi: İdarece onaylanmış proje ve detaylarına göre; taşıyıcı sistemin çerçevesini oluşturan, taban ve tavana sabitlenecek çift sıra Duvar U- profillerinin (DU) döşemeye temas edecek yüzeylerine profil ile aynı genişlikte yalıtım bandı yapıştırılması ve her iki profil uçlarından yaklaşık 5 cm mesafeden başlayarak 60 cm aralıklarla mevcut duvara vida ve plastik dubel kullanılarak sabitlenmesi, Duvar C- profillerinin (DC) kat yüksekliğinden 10 mm kısa kesilmesi, yan duvarlara sabitlenecek DC profillerin duvara temas edecek yüzeylerine profil ile aynı genişlikte yalıtım bandı yapıştırılması ve her iki profil uçlarından yaklaşık 5 cm mesafeden başlayarak 60 cm aralıklarla mevcut duvara vida ve plastik dubel kullanılarak sabitlenmesi, DC profillerinin 60 cm aralıklarla her iki DU profillerinin arasında DC profiller yüzleri aynı tarafa bakacak şekilde yerleştirilmesi, her iki DC profil iskeletin alçı levha bağlantı elemanı ile (h=30 cm, her 1m yükseklikte bir) birbirine tutturulması, alçı levhaların gerektiği durumlarda kesilerek ebatlanması ve rende kullanılarak kesilen kenarlar düzeltilmesi, kesilen kenarlara ve levhaların pahlı olmayan kenarlarına uygun aparatlarla yaklaşık 45o açıyla suni pah açılması, kat yüksekliğinden 10 - 15 mm kısa kesilen alçı levhaların zeminden 10 - 15 mm yüksektiler DC ve DU profillere, vida başları alçı levha ile hem yüz olacak şekilde ilk katta borazan vidalarla, düşeyde en fazla 30 cm mesafede, ikinci katta borazan vidalarla, düşeyde en fazla 75 cm mesafede sabitlenmesi, levha yatay derzlerinin her iki yüzde birbirinden en az 40 cm şaşırtılması, 3 mm'den fazla boşluklara derz dolgu alçısı ile ön dolgu yapılması, vida başlarının derz dolgu alçısıyla kapatılması, yüzey kontrolü yapıldıktan sonra kendinden yapışkanlı file derz bandının alçı levha ek yerlerini ortalayacak şekilde yapıştırılması, bant üzerine 10 cm genişliğinde ilk kat derz dolgu alçısı uygulanması, en az 2 saat sonra 20 cm genişliğinde ikinci kat derz dolgu alçısı uygulanması suretiyle bölme duvarın oluşturulması her türlü malzeme ve zayıtı, işçilik, iş yerinde yükleme, yatay ve düşey taşıma, boşaltma ile yüklenici genel giderleri ve kârı dâhil, 1 m ² fiyatı:			

Sezai DUMAN
Mimar

İmza

İhale

Makamı

Birim Fiyat Tarifleri

İşin Adı: HASTANE BAKIM VE ONARIM YAPIM İŞİ

Sayfa 2 / 4

İş Grubu: Ana Grup>İnşaat İmalatları

S. No	Poz No	İmalatın Cinsi	Birim	Miktarı	Pursantaj (%)
		Ölçü: Projesindeki boyutlar üzerinden m ² olarak hesaplanır. Not: 1) Analiz detayında yalıtım malzemesi bulunmamakta olup, şartnamede istenilen performans gereklerini sağlayan, TS EN 13162 standardına uygun, levha tipi yalıtım malzemesi analiz için eklenecektir. 2) 0,50 m ² 'den küçük boşluklar düşülmez. 3) TS 1475-1 uygulama standardında belirtilen uygulama kurallarına uyulmalıdır.			
9		Sert PVC plastik pis su borusu (geçme muflu, çap: 75-70 mm, et kalınlığı 3 mm) (Montaj malzemesi bedeli, %35 eklenmiş)	m	10,000	
		Teknik Tarifi: Sert PVC Plastik Pis Su Boruları (geçme veya yapıştırma muflu) (TS EN 1329-1) (Ölçü: m)TS EN 1329-1'e uygun, sert PVC plastik pis su borularının iş yerinde temini, geçme veya yapıştırma muflu olarak yerine montajı.			
10		Kapı kolu ve aynalarının yerine takılması (Kromajlı)	Adet	2,000	
		Teknik Tarifi: DOĞRAMA MADENİ AKSAMLARI Kapı Doğramaları Madeni Aksam Birim Fiyatı (Ahşap, Metal, Plastik)			
11		Menteşenin yerine takılması	Adet	6,000	
		Teknik Tarifi: DOĞRAMA MADENİ AKSAMLARI Kapı Doğramaları Madeni Aksam Birim Fiyatı (Ahşap, Metal, Plastik)			
12		Sürgünün yerine takılması (Düşey tespit takımı)	Adet	2,000	
		Teknik Tarifi: DOĞRAMA MADENİ AKSAMLARI Kapı Doğramaları Madeni Aksam Birim Fiyatı (Ahşap, Metal, Plastik)			
13		Stopun yerine takılması (Nikelajlı)	Adet	2,000	
		Teknik Tarifi: DOĞRAMA MADENİ AKSAMLARI Kapı Doğramaları Madeni Aksam Birim Fiyatı (Ahşap, Metal, Plastik)			
14		Vasistas ispanyolet takımının yerine takılması (Kol, makas dahil)	Adet	2,000	
		Teknik Tarifi: DOĞRAMA MADENİ AKSAMLARI Pencere Doğramaları Madeni Aksam Birim Fiyatı (Ahşap, Metal ve Plastik) (İdarenin yazılı izni ile uygulanır.)			
15		Patlayıcı Madde Kullanmadan Çimento Harçlı Kargir ve Horasan İnşaatın Yıkılması	m ³	3,000	
		Teknik Tarifi: Patlayıcı madde kullanmadan çimento harçlı kâgir veya horasan inşaatın yıkılması. Birim Fiyata Dâhil Olan Masraflar: Patlayıcı madde kullanmadan çimento harçlı kâgir veya horasan inşaatın belirlenen yıkım yöntemine göre yıkılması veya sökülmesi, yıkım veya sökümden çıkan malzemelerin vasıtalara yüklenmesi, nihai ortalama 100 m mesafeye kadar taşınması, boşaltılması, tabakalar halinde serilerek düzeltilmesi veya İdarece istenildiği takdirde, gösterilecek yerde depo edilmesi ile aşağıda "Birim Fiyata Dâhil Olmayan Masraflar" başlığı altında sayılanlar dışında kalan diğer bütün işlerin yapılması için gerekli olan her türlü işçilik, malzeme, makine, alet ve araç giderleri ile yüklenici kârı ve genel masraflar. Birim Fiyata Dâhil Olmayan Masraflar: Dolgu veya depoya gidecek malzemenin nihai ortalama 100 m'den fazla mesafeye taşınması, yıkımdan çıkan işe yarar taş ve tuğlaların ayrılması, malzemenin dolgularda kullanılması sırasında yapılan sulama ve sıkıştırma işleri. Ölçü: Çimento harçlı kâgir veya horasan inşaatın yıkılmadan önce yerinde boşluksuz ölçülen metre-küp cinsinden hacmidir. Ödeme: Birim Fiyat Teklif Cetvelinde Poz KGM/18.183'deki "Patlayıcı Madde Kullanmadan Çimento Harçlı Kâgir ve Horasan İnşaatın Yıkılması" m ³ birim fiyatı üzerinden yapılır.			
16		19 cm kalınlığındaki taşıyıcı olmayan bimsbeton duvar blokları ile duvar yapılması (bimsbeton tutkalı ile) (min. 1,50 N/mm ² ve 600-900 kg/m ³ , 900 kg/m ³ hariç)	m ²	5,000	
		Teknik Tarifi: Projesine göre taşıyıcı olmayan bimsbeton duvar blokları ile bimsbeton tutkalı kullanılarak duvar yapılması için, inşaat yerindeki yükleme, yatay ve düşey taşıma, boşaltma, her türlü malzeme ve zayıtı, işçilik, araç ve gereç giderleri, yüklenici genel giderleri ve kârı dâhil, 1 m ² fiyatı: Ölçü: Projesindeki boyutlar üzerinden hesaplanır. 0,10 m ² 'den küçük boşluklar düşülmez.			
17		Laminat kaplamalı, iki yüzü odun lifinden yapılmış levhalarla (mdf) presli, kraft dolgulu iç kapı kanadı yapılması, yerine takılması	m ²	4,000	
		Teknik Tarifi: Projesine göre, beyaz çam kerestesinden temizi en az 42 mm kalınlıkta olacak şekilde, temizi en az 32 mm kalınlıkta ve seren başlıklarından yapılan çatki arasına 32 mm'lik kraft dolgu ile meydana getirilen iskeletin iki yüzüne 4 mm odun lifi levha (mdf) prese etmek suretiyle iç kapı kanadı yapılması, her iki yüzü laminat kaplanması ve yerine takılması için çivi, vida, tutkal ve benzeri her türlü malzeme ve zayıtı, işçilik, iş yerinde yüklenme, yatay ve düşey taşıma, boşaltma ve madeni aksamların yerine takılması, kapı kanadının yerine takılıp alıştırılması, yüklenici genel giderleri ve kârı dâhil, (madeni aksam bedeli hariç) 1 m ² fiyatı: Ölçü: 1) Kapı kanadının dıştan dışa eni ve boyu çarpılarak alan hesaplanır. Bu ölçüye kapı kasaları dâhil edilmez. 2) Boşluktaki kapı kanatlarının çoğaltılması halinde açılır veya sabit kanatların hepsi kapalı şekilde ölçüye girecektir. (Sabit, kanatlar telaro kasa şeklinde biterse bunlarda kanat ölçüsüne sokulur, ayrıca kasa bedeli ödenmez.)			

İhale

Makamı

Birim Fiyat Tarifleri

İşin Adı: HASTANE BAKIM VE ONARIM YAPIM İŞİ

Sayfa 3 / 4

İş Grubu: Ana Grup>İnşaat İmalatları

S. No	Poz No	İmalatın Cinsi	Birim	Miktarı	Pursantaj (%)
		<p>Not: 1) Genel olarak kapı doğramalarında kullanılacak madeni aksam, idarenin beğenmesi şartı ile her cins kilit ve kilit kolları, aynaları, sürgü, stop lastikli tampon, menteşe ve yaylı menteşeden ibarettir. 2) Madeni aksamın yerlerine takılması işçiliği doğrama fiyatlarına dâhildir.</p>			
18		Plastik doğrama imalatı yapılması ve yerine konulması (Sert PVC doğrama profillerinden her çeşit kapı, pencere, kaplama ve benzeri imalat) Not: Tüm ana profiller ile ilave profiller, pencere kapalı iken görülmeyen ve dikkat çekmeyen bir yerde, en az 1 m a	kg	350,000	
		<p>Teknik Tarifi: İdarece onaylanmış proje ve detaylarına göre yapılan sert PVC profillerden plastik doğramalar ve aksesuarları ve cam çitaları her türlü hava şartlarına karşı dayanıklı, yüzeyleri pürüzsüz olmalıdır. PVC'den mamul ana profil (Standardına göre et kalınlığı sınıfı "A" olan ve görünür yüzeylerdeki et kalınlığı 2,8 mm, görünmeyen yüzeylerde ise 2,5 mm olmalıdır.) kesitlerinde gerek ısı gerekse ses izolasyonu ve ayrıca su tahliyesini hızlandıracak şekilde tasarlanmış ön odacık sistemi olacaktır. Metal takviye profilleri ile ana profillerin (kasa, kanat, orta kayıt) gerekli mukavemeti sağlanacaktır. Metal takviye profilleri, sıcak daldırma metodu ile yapılmış galvanizle pasa karşı korunmuş, sacdan U veya kutu profillerdir. Her iki halde de sac kalınlığı kasa ve kanatlarda 1,5 mm'den fazla orta kayıtda da 2 mm'den fazla olmayacaktır. (Ancak çok geniş kayıt ve kanatlarda yapılan hesaplama sonucu atalet momenti yukarıda belirtilen sac kalınlıklarından yüksek çıkarsa çıkan sonuca uyumlu kalınlıkta sac kullanılmalıdır). Metal takviyeli PVC profiller plastik köşe kaynağı, vida, kanat bağlaması vesair imkanlarla birleştirilerek yardımcı doğrama profilleri, levhalar ve diğer profiller yardımı ile her çeşit pencere doğraması, kapı, camekan ve benzeri imalat yapılır. İmalatçı firmaca önerilen sisteme uygun olarak kanat aralıkları iki sıra EPDM kauçuk, neopren veya tpe contalarla izole edilecektir. Her cins ve kalınlıklardaki camın takılması, cam çitaları yardımı ile olur. İmalatçı firmaca önerilen sisteme uygun olarak cam tespiti conta, mastik ve diğer usullerle sağlanacaktır. Her pencere kanat çerçevesi (doğraması) doğrama kasasına en az 2 (iki) kapı kanat çerçevesi ise en az 3 (üç) menteşe ile tespit edilir. Menteşeler kanadın ayarlı çalışmasını sağlayacak mukavemette ve dizaynında olacaktır. Plastik doğrama kasa ve kanat bileşimleri 45 derece kesilerek bu iş için geliştirilmiş makinalarla kaynatılmak suretiyle imalatı yapılan plastik doğramanın kargir aksama veya demir konstrüksiyona (kör kasa) tespiti yapılacaktır. Kargir aksama montaj 3 şekilde olabilir.</p> <p>a) Kenet lamaları ile; Kenet lamaları uygun boyutta vida ile bir tarafından doğramaya monte edilir, doğrama yerine yerleştirildikten sonra kenet laması diğer tarafından yine uygun boyutta vida ile kargir aksama monte edilir.</p> <p>b) Çelik dubeller ile; Doğrama yerine yerleştirildikten sonra, matkap ile doğrama üzerinden kargir aksama da geçecek şekilde yuva açılır. Bu yuvaya, uygun boyutta seçilmiş çelik dubel yerleştirilir ve sıkılır.</p> <p>c) Çelik montaj vidaları ile; Doğrama yerine yerleştirildikten sonra, matkap ile doğrama üzerinden kargir aksama da geçecek şekilde yuva açılır. Bu yuvaya, uygun boyutta seçilmiş çelik montaj vidaları yerleştirilir ve sıkılır.</p> <p>Kör kasaya montaj 2 şekilde olabilir.</p> <p>a) Sac vidaları ile; Doğrama yerine yerleştirildikten sonra, matkap ile doğrama üzerinden kör kasaya da geçecek şekilde yuva açılır. Bu yuvaya, uygun boyutta seçilmiş sac vidaları yerleştirilir ve sıkılır.</p> <p>b) Kilit profilleri ile; Kilit profillerinin doğramaya takılacak birinci parçası doğrama üzerine her yönden takılır. Doğrama yerine yerleştirildikten sonra, kilit profillerinin ikinci parçası, birinci parça ile kilitlenecek şekilde yerine yerleştirilir.) Su, hava, ses geçirmeyecek şekilde sızdırmazlığın sağlanması, kanat aralıklarında izolasyonu sağlayacak contaların sisteme uygun olarak yerlerine tespiti için her türlü malzeme ve zayıtı, inşaat yerindeki yüklenme, yatay ve düşey taşıma, boşaltma, işçilik, araç ve gereç giderleri, yüklenici genel giderleri ve kârı dâhil, yerine monte edilmiş plastik doğramanın 1 kg fiyatı:</p> <p>Ölçü: 1) Yalnız sert PVC plastik doğrama malzemesi, epdm, neopren veya tpe contalar, silikon esaslı macun, tespit vidaları veya kilit profilleri, birleşim parçaları, profil içinde bulunan takviyeler birlikte tartılır. 2) İdare lüzum gördüğü takdirde proje boyutları üzerinden, profillerin tablodaki ağırlıklarına göre tartı ağırlığını tahkik edebilir. Bu tartı neticesinde tablolara nazaran %7 ağırlık fazlasına kadar ödeme yapılır. Tablodaki ağırlıklara nazaran tartı neticesi bulunan ağırlığın az olması halinde, yapılan imalatın idarece kabul edilmesi şartıyla tartı esas alınır. 3) Detay projelerinde gerek plastik profillerin, gerekse metal takviye profillerinin metre ağırlıkları ile bağlantı elemanlarının birim ağırlıkları belirtilecektir.</p> <p>Not: 1) Madeni aksamın yerine takılması bedeli doğrama fiyatlarına dâhildir. 2) Plastik doğrama aksesuarı (ispanyolet, menteşe, kilit ve ilaveleri, vasistas makas ve çarpmaları, pivot menteşeler, sürgüler, kapı altı fırçaları, her türlü kapı kolları, hidrolik mekanizmalar benzeri açma, kapama, kilitleme mekanizmaları vb.) tartıya dâhil edilmez. Bedelleri varsa kendi rayicinden yoksa yetkili makamlarca tasdikli fatura bedeline % 25 yüklenici genel giderleri ve kârı ilave edilerek ödenir. 3) Tüm ana profiller ile ilave profiller, pencere kapalı iken görülmeyen ve dikkat çekmeyen bir yerde, en az 1 m aralıklarla okunaklı ve görünür şekilde profil uzunluğu boyunca işaretlenmelidir. Ana profiller ile ilave profillerin işaretlenmesi en az aşağıdaki bilgileri içermelidir. - İmalatçının adı veya ticari markası, - Bu standardın işaret ve numarası (TS EN 12608-1 şeklinde), - Et kalınlığı sınıfı, - İzlenebilirliği sağlamak için yeterli olabilecek imalat kodu (örneğin; tarih vb.)</p>			
19		Saten alçılı ve alçıpanel yüzeylere astar uygulanarak iki kat su bazlı mat boya yapılması (iç cephe)	m ²	60,000	
		<p>Teknik Tarifi: Boyanacak yüzeyde temizlik yapıldıktan sonra, 0,150 kg su bazlı astar uygulanır, bunun üzerine istenilen renkte 0,100 kg 1.kat, 0,100 kg 2.kat su bazlı mat boya yapılması için her türlü malzeme ve zayıtı, işçilik, yüklenici genel giderleri ve kârı dâhil, 1 m² fiyatı: Ölçü: Projesi üzerinden boya yapılan yüzeyler ölçülür. Tüm boşluklar düşülür.</p>			

Sezai DUMAN
Mimar
DUMAN

İhale

Makamı

Birim Fiyat Tarifleri

İşin Adı: HASTANE BAKIM VE ONARIM YAPIM İŞİ

Sayfa 4 / 4

İş Grubu: Ana Grup>İnşaat İmalatları

S. No	Poz No	İmalatın Cinsi	Birim	Miktarı	Pursantaj (%)
Not: 3 m'den yüksek duvar ve tavanlarda ayrıca iş iskelesi verilir. Sıva için iş iskelesi varsa, ayrıca boyaya verilmez.					
20		3 cm kalınlığında renkli mermer levha ile dış denizlik yapılması (3cmx30-40-50 cmxserbest boy) (honlu veya cilalı)	m ²	3,000	
Teknik Tarifi: Şartnamesine uygun yapılmış mevcut yüzeylerinin temizlenmesi, ıslatılması, 400 kg çimento dozlu harçla bir altlık yapılması, bunun üzerine meyil ve damlalıklı olarak yekpare şekilde hazırlanmış 3 cm kalınlığında honlu veya cilalı mermer levhadan yapılmış dış denizliğin yerine kaplanması, temizlenmesi, silinmesi ve bu işlerin yapılmasında gerekli her türlü işçilik, malzeme ve zayıtı, iş yerinde yükleme-boşaltma, yatay-düşey taşıma, yüklenici genel giderleri ve kârı dâhil, 1 m ² fiyatı: Ölçü: Kaplama yapılan yüzeyler projesi üzerinden hesaplanır.					
21		3 cm kalınlığında renkli mermer levha ile parapet yapılması (3cmx30-40-50 cmxserbest boy) (honlu veya cilalı)	m ²	3,000	
Teknik Tarifi: Şartnamesine uygun yapılmış mevcut yüzeylerinin temizlenmesi, ıslatılması, 400 kg çimento dozlu harçla bir altlık yapılması, bunun üzerine meyil ve damlalıklı olarak yekpare şekilde hazırlanmış 3 cm kalınlığında honlu veya cilalı mermer levhadan yapılmış parapetin yerine kaplanması, temizlenmesi, silinmesi ve bu işlerin yapılmasında gerekli her türlü işçilik, malzeme ve zayıtı, iş yerinde yükleme-boşaltma, yatay-düşey taşıma, yüklenici genel giderleri ve kârı dâhil, 1 m ² fiyatı: Ölçü: Kaplama yapılan yüzeyler projesi üzerinden hesaplanır.					

Sezai DUMAN
Mimar
Sezai Duman